

	Keferstein (1865a)	Shiple (1891)	Sato (1933)	编著者标本
触手数	20-28	18	20	20
纵肌束数	30	22	18-20 (中部)	20 (中部)
钩环数	12-90	前区 20 环 后区 40-60 环	前区 30 环 后区 30 环	前区 100 环 后区 100 环

(15) 暗色革囊星虫 *Phascolosoma (Phascolosoma) nigrescens* Keferstein, 1865 (图 40、图 41)

*Phascolosoma nigrescens* Keferstein, 1865b: 121; Baird, 1868: 94; Edmonds, 1955: 289; 1980: 59; Stephen and Edmonds, 1972: 315; Cutler and Cutler, 1979: 984; Li, 1982: 60; Li, 1989: 89; Cutler, Cutler and Nishikawa, 1984: 296; Li, Zhou and Wang, 1992b: 77; Pagola-Carte and Saiz Salinas, 1996: 64; 2000: 2195.

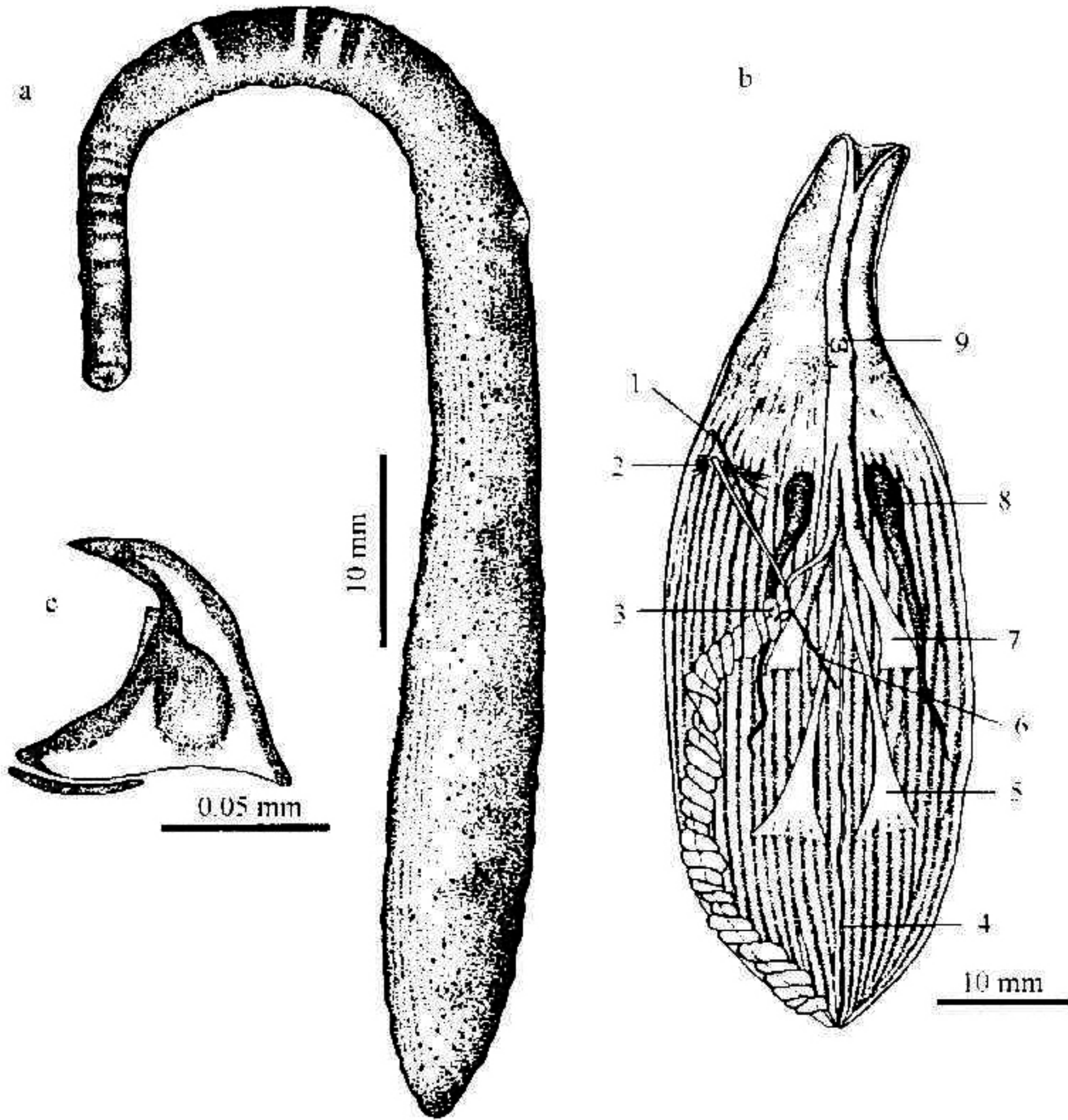


图 40 暗色革囊星虫 *Phascolosoma (Phascolosoma) nigrescens* Keferstein

Fig. 40 *Phascolosoma (Phascolosoma) nigrescens* Keferstein

a. 整体观; b. 内部解剖; c. 吻钩。1. 纺锤肌; 2. 翼状肌; 3. 直肠盲囊; 4. 腹神经索; 5. 腹收吻肌;  
6. 固肠肌; 7. 背收吻肌; 8. 肾管; 9. 脑神经节

*Sipunculus (Phymosoma) nigrescens*: Quatrefages, 1865b: 623.

*Phascolosoma planispinosum* Baird, 1868: 93; Rice and Stephen, 1970: 65.

*Phymosoma nigrescens*: Selenka, De Man and Bulow, 1883: 72.

*Physcosoma nigrescens*: Shipley, 1898: 470; Sato, 1939: 387.

**模式标本产地** 斐济。

**标本采集记录** 台湾 (Sato, 1939)。海南岛 (Pagola-Carte & Saiz Salinas, 1996, 2000)。广东: 90-008, 1个, 1989年由中国科学院海洋研究所采集。海南岛: 81-016: 1个, 1981.Ⅲ.2, 西洲岛: 81-032: 15个, 1981.Ⅶ.13, 白马井。西沙群岛: 80-016: 4个, 1980.Ⅳ.11, 永兴岛: 83-025-1: 1个, 1983.Ⅳ.14, 石岛。以上标本由李风鲁采集。

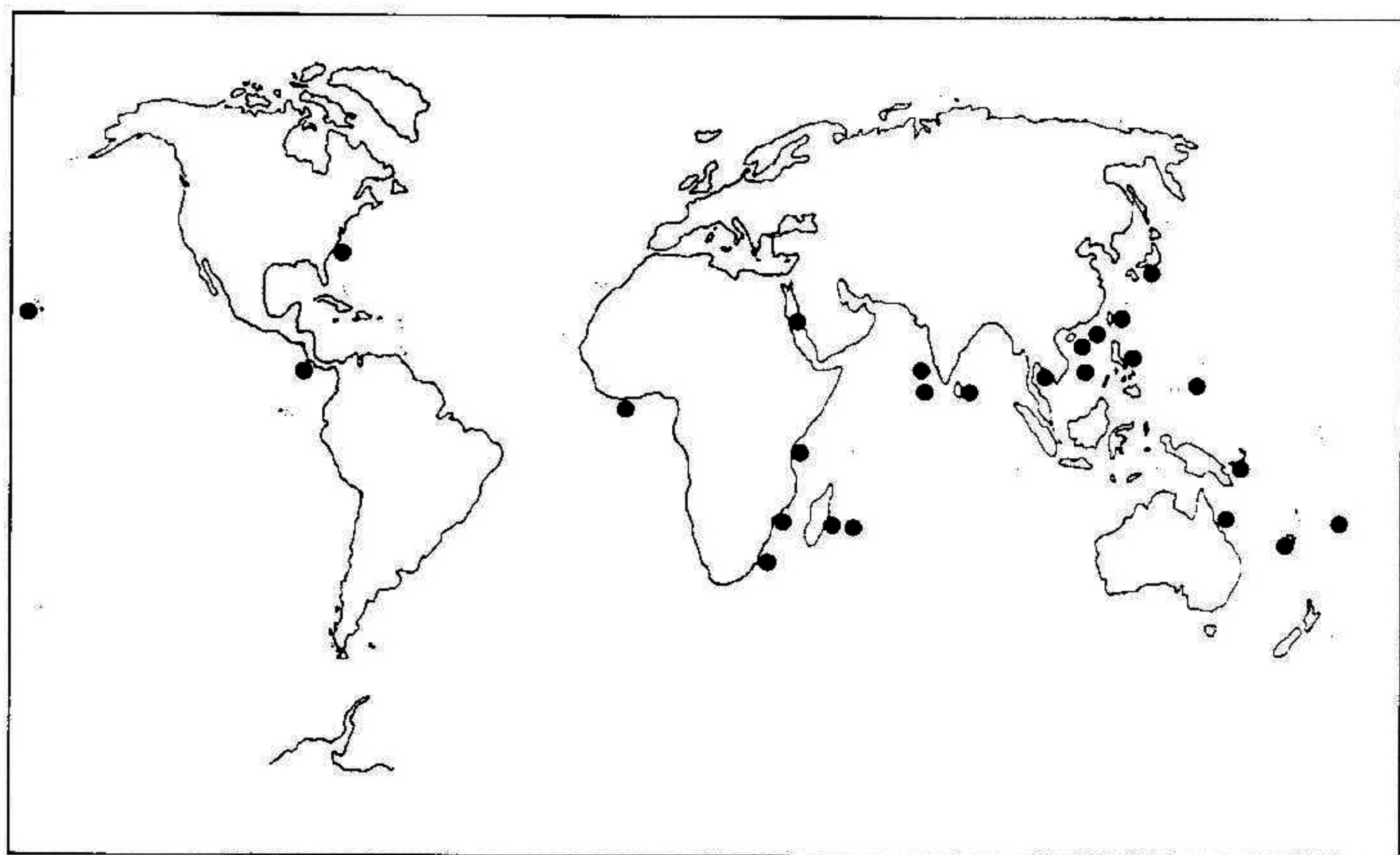


图 41 暗色革囊星虫 *Phascolosoma (Phascolosoma) nigrescens* Keferstein 的地理分布示意图

Fig. 41 Schematic distribution of *Phascolosoma (Phascolosoma) nigrescens* Keferstein

**形态特征** 体棕黄色, 长 30—45mm, 宽 7—10mm, 体背面有大型不规则的棕色斑块。吻长 40mm, 宽 5mm, 其背面有明显的棕褐色横斑。全身分布有大型褐色乳突, 每突呈圆锥形, 着生在吻基部和体末端的较大而密集, 直径可达 0.20—0.25mm。吻钩 170—190 环, 每钩棕黄色, 主齿中度弯曲, 副齿不甚明显, 透明中沟底部明显扩大, 占有吻钩的基部, 小疣突数个, 角质横杆细长。触手 14—16 个, 围绕项器呈马蹄形排列在口的背侧。

体壁较厚, 纵肌束 21—24 束, 稍有分支和融合现象, 环肌连续。收吻肌 2 对; 腹

对较粗大，始自体后 1/3 处的 2—8 或 2—9 纵肌束；背对稍细，始自近体中部 3—6 或 4—7 纵肌束。纺锤肌前端起自肛门前体壁，后端固着。固肠肌 1 条，起于背收吻肌之后，腹神经索左边的第 1 纵肌束上，至最后 1 个肠螺旋。肠螺旋 25—28 转。普利氏管无细管。直肠壁薄，直肠盲囊小，圆球形，着生在最后 1 个肠螺旋的腹面。肾管 1 对，黄棕色，常 25mm，约占躯干长的 1/2，后部 1/4 游离，肾孔开在 3—4 纵肌束间，肾孔与肛门处于同一水平。眼点明显。

**生境** 本种系热带浅海广布种，潮间带至水深 65 m，栖息于珊瑚礁的缝隙之中及牡蛎缝隙和底部。

**地理分布** 本种是环热带种。广东、海南岛、西沙群岛、台湾；日本，菲律宾群岛，暹罗湾，大堡礁，新喀里多尼亚岛，新不列颠岛，加罗林群岛，斐济群岛，夏威夷群岛，哥斯达黎加，斯里兰卡，马尔代夫群岛，拉克代夫群岛，红海，马达加斯加，毛里求斯，坦桑尼亚，莫桑比克，南非纳塔尔港，几内亚湾，美国东岸。

(16) 日本革囊星虫 *Phascolosoma (Phascolosoma) japonicum* Grube, 1877 (图 42、图 43)

*Phascolosoma japonicum* Grube, 1877: 73; Stephen and Edmonds, 1972: 309; Cutler and Nishikawa, 1984: 293; Li, 1989: 83; Li, Zhou and Wang, 1992b: 77.

*Phymosoma japonicum*; Selenka, De Man and Bulow, 1883: 76; Ikeda, 1924: 22.

*Physcosoma japonicum*; Sato, 1930: 9; 1939: 383.

**模式标本产地** 日本。

**标本采集记录** 台湾 (Sato, 1939)。编著者无此种标本。

**形态特征** 体长约 40mm，宽 3—7mm。吻部短于躯干部。体呈黄灰色，表面被有棕色乳突（见下表）。每突的角质板较大，排列紧密，分布在吻基部和体后部的乳突明显增大。

各区乳突的比较

	高 (mm)	宽 (mm)
吻部乳突	0.05—0.07	0.03—0.05
吻基部乳突	0.20—0.27	0.20—0.25
体中部乳突	0.10—0.15	0.15—0.18
体末端乳突	0.18—0.20	0.15—0.20

吻部有钩环约 30 圈，每钩高与宽近相等，为 0.07mm，主齿中度弯曲，副齿不显。透明中沟光滑清晰，透明三角区不显。吻部顶端有指状触手 8—30 个，排列成半圆形围绕项器。